



Kielce, dnia 07 stycznia 2025 r.

Znak: BiZK.IV.68.1.2025

**WNIOSKI  
do działania Straży Miejskich funkcjonujących na terenie  
województwa świętokrzyskiego na 2025 rok**

Na podstawie § 13 rozporządzenia Ministra Spraw Wewnętrznych i Administracji z dnia 21 grudnia 2009 r. w *sprawie trybu sprawowania nadzoru nad działalnością straży gminnych (miejskich)* (Dz. U. Nr 220, poz. 1733 ze zm.) dokonuje się oceny wyników kontroli przeprowadzonych w 2024 r. oraz określa się poniższe wnioski, w celu zapewnienia zgodnego z prawem działania straży miejskich funkcjonujących w województwie świętokrzyskim w 2025 roku.

**Wstęp**

Straż gminna (miejska) to samorządowa umundurowana formacja - w całości finansowana z budżetu gminy - której celem jest zapewnienie ochrony porządku publicznego na terenie gminy. Zgodnie z ustawą z dnia 29 sierpnia 1997 r. *o strażach gminnych* (t.j. Dz. U. z 2021 r., poz. 1763) utworzenie, jak i rozwiązanie straży leży w wyłącznej kompetencji rady gminy, po zasięgnięciu w tej sprawie opinii właściwego terytorialnie komendanta wojewódzkiego (Stołecznego) Policji.

Straż jest jednostką organizacyjną gminy, kierowaną przez komendanta a nadzorowaną przez wójta, burmistrza (prezydenta miasta). Niemniej, zgodnie z brzmieniem art. 9 ust. 2 ustawy o strażach gminnych, nadzór nad działalnością straży w zakresie:

- 1) wykonywania swoich uprawnień,
- 2) użycia broni palnej oraz środków przymusu bezpośredniego,
- 3) prowadzenia ewidencji,

sprawuje Wojewoda przy pomocy Komendanta Wojewódzkiego (Stołecznego) Policji działającego w jego imieniu.

Wojewoda sprawuje nadzór poprzez:

- 1) okresowe lub doraźne kontrole, obejmujące całokształt lub część spraw poddanych nadzorowi,
- 2) wydawanie zaleceń pokontrolnych oraz kontrolę prawidłowości i terminowości ich realizacji,
- 3) podejmowanie innych czynności zmierzających do usunięcia stwierdzonych uchybień i zapobieżenia ich powstawaniu.

### 1. Liczba oddziałów straży gminnych (miejskich)

Tworzenie przez Radę Gminy - Straży Gminnej nie ma charakteru obligatoryjnego, a zatem decyzja o utworzeniu, jak i rozwiązaniu tej formacji powinna wynikać z obiektywnej oceny istniejącego poziomu ochrony porządku publicznego na terenie gminy. Zgodnie z art. 2 ust. 3 ustawy z dnia 29 sierpnia 1997 r. o *strażach gminnych* - w gminach, w których organem wykonawczym jest burmistrz (prezydent miasta), tj. gminach, w których siedziba władz znajduje się w mieście położonym na terytorium danej gminy oraz odpowiednio w miastach powyżej 100 tys. mieszkańców - straż nosi nazwę „Straż Miejska”.

**Tabela 1. Oddziały straży gminnych ( miejskich) funkcjonujące na terenie województwa świętokrzyskiego**

Lp.	Nazwa oddziału straży, jej siedziba i charakter		Liczba osób zatrudnionych	Dane teleadresowe (adres, nr tel./fax, adres poczty elektronicznej)
	miejska	gminna		
1.	Busko-Zdrój	---	8	28-100 Busko-Zdrój al. Mickiewicza 10 tel. 41 370 52 70, 986 fax 41 370 52 01 komendant@strazmiejskabusko.pl
2.	Chmielnik	---	4	26-020 Chmielnik ul. Dygasińskiego 12 tel./fax. 41 354 28 49 straz.miejska@chmielnik.com
3.	Daleszyce	---	3	26-201 Daleszyce ul. Sienkiewicza 11 tel. 782 910 324 fax. 41 317 16 93 straz.miejska@daleszyce.pl

Lp.	Nazwa oddziału straży, jej siedziba i charakter		Liczba osób zatrudnionych	Dane teleadresowe (adres, nr tel./fax, adres poczty elektronicznej)
	miejska	gminna		
4.	Jędrzejów	---	5	28-300 Jędrzejów ul. 11-go Listopada 33a tel. 41 386 10 10 wew. 150 tel. 888 630 134, fax. 41 386 12 67 strazmiejska@umjedrzejow.pl
5.	Kielce	---	81	25-024 Kielce ul. Ogrodowa 3b tel. 41 368 75 15, 986 fax. 41 361 18 13 sekretariat@strazmiejska.kielce.pl
6.	Końskie	---	5	26-200 Końskie ul. Partyzantów 1 tel. 41 372 32 49 fax. 41 372 29 55 sm@umkonskie.pl
7.	Morawica	---	2	26-026 Morawica ul. Spacerowa 7 tel. 41 311 46 92, 605 978 337 fax 41 311 46 90
8.	Opatów	---	3	27-500 Opatów Pl. Obrońców Pokoju 34 tel. 15 868 13 07, 509 867 705 fax. 15 868 46 47 sm@umopatow.pl
9.	Ostrowiec Św.	---	36	27-400 Ostrowiec Świętokrzyski ul. Świętokrzyska 22 tel. 41 248 65 40, 986 fax. 41 265 26 36 sm@um.ostrowiec.pl
10.	Ożarów	---	5	27-530 Ożarów ul. Stodolna 3 tel. 15 861 19 88 fax 15 861 11 36 strazmiejska@ozarow.pl
11.	Sandomierz	---	25	27-600 Sandomierz ul. Opatowska 15 tel. 15 815 41 26, 986 fax 15 832 04 40 strazmiejska@um.sandomierz.pl

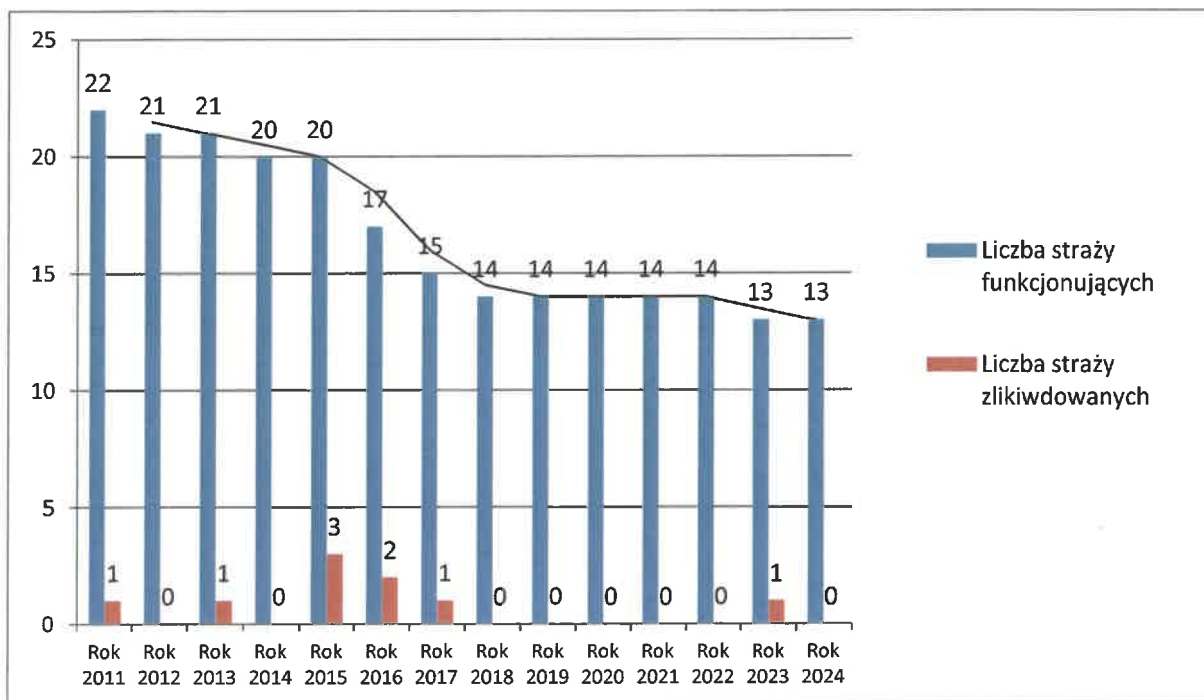
Lp.	Nazwa oddziału straży, jej siedziba i charakter		Liczba osób zatrudnionych	Dane teleadresowe (adres, nr tel./fax, adres poczty elektronicznej)
	miejska	gminna		
12.	Starachowice	---	14	27-200 Starachowice ul. Radomska 45 tel. 41 274 62 48, 986 fax. 41 274 75 49 strazmiejska@um.starachowice.pl
13.	Staszów	---	6	28-200 Staszów ul. Opatowska 31 tel. 15 864 83 71 fax. 15 864 83 04 straz.miejska@staszow.pl
<b>Razem</b>	<b>13</b>	<b>---</b>	<b>197</b>	

Z informacji przekazanych przez Komendantów Straży Miejskich wynika, że oddziały straży liczą od kilku do kilkudziesięciu strażników i pracowników straży.

**Tabela 2. Wykaz oddziałów straży gminnych (miejskich) zlikwidowanych na terenie województwa świętokrzyskiego w latach 2011-2024**

Lp.	Nazwa oddziału straży, jej siedziba		Data likwidacji
	miejska	gminna	
1.		Łągów	31.12.2011 r.
2.	Kazimierza Wielka		21.02.2013 r.
3.	Skarżysko-Kamienna		30.09.2015 r.
4.	Pińczów		08.04.2015 r.
5.	Włoszczowa		31.12.2015 r.
6.		Nagłowice	30.06.2016 r.
7.		Nowy Korczyn	01.07.2016 r.
8.		Bogoria	31.12.2017 r.
9.	Małogoszcz		30.06.2023 r.
w roku 2024 brak			
<b>Razem</b>	<b>5</b>	<b>4</b>	

**Wykres 1. Liczba oddziałów straży gminnych (miejskich) na terenie województwa świętokrzyskiego w latach 2011-2024**



Na terenie województwa świętokrzyskiego w okresie od 2011 r. do 2024 r. zlikwidowano 9 jednostek straży, w tym 5 straży miejskich i 4 straże gminne. Od lipca 2013 r. **funkcjonuje 13 oddziałów straży miejskich.**

## 2. Ocena wyników kontroli przeprowadzonych w 2024 roku

Na podstawie § 3 rozporządzenia Ministra Spraw Wewnętrznych i Administracji z dnia 21 grudnia 2009 r. w sprawie trybu sprawowania nadzoru nad działalnością straży gminnych (miejskich) Wojewoda Świętokrzyski w porozumieniu z Komendantem Wojewódzkim Policji w Kielcach sporządził „Plan kontroli okresowych oddziałów Straży Miejskich na 2024 rok”. Kontrole zaplanowano w czterech jednostkach Straży Miejskich w: Końskich, Staszowie, Ożarowie, Ostrowcu Świętokrzyskim.

Planując zakres kontroli problemowych uwzględniono potrzebę oceny poprawności realizacji najczęściej wykonywanych przez strażników czynności, a mianowicie dokumentowanie czynności związanych z ujawnionymi wykroczeniami oraz ewidencjonowanie podejmowanych działań i stosowanie uprawnień przez funkcjonariuszy straży miejskich, w tym użycia środków przymusu bezpośredniego oraz współpracę straży miejskich z Policją.

Wszystkie czynności kontrolne prowadzili, na podstawie pisemnego upoważnienia Wojewody Świętokrzyskiego funkcjonariusze Policji pełniący służbę w Wydziale Prewencji, wyznaczeni przez Komendanta Wojewódzkiego Policji w Kielcach.

W 2024 r. przeprowadzono zgodnie z planem cztery kontrole. Mając na uwadze, że na obszarze województwa świętokrzyskiego działało 13 jednostek straży miejskich, kontrolami objęto 31% straży.

We wszystkich przypadkach o kontroli powiadamiano kierowników jednostek kontrolowanych w terminie nie później niż 7 dni przed rozpoczęciem kontroli, wraz z zawiadomieniem przesyłano programy kontroli.

Wyniki analizy przeprowadzonych kontroli pokazały, iż zespoły kontrole pozytywnie oceniły realizację czynności związanych z ujawnionymi wykroczeniami, ewidencjonowaniem podejmowanych działań i stosowaniem uprawnień oraz współpracę straży miejskiej z Policją w skontrolowanych strażach miejskich.

W celu zapewnienia realizacji art. 6 ust. 1 pkt 4 lit a) tiret drugie ustawy z dnia 6 września 2001 r. *o dostępie do informacji publicznej* (t.j. Dz. U. z 2022 r., poz. 902) wystąpienia pokontrolne opublikowane zostały w Biuletynie Informacji Publicznej na stronie internetowej Świętokrzyskiego Urzędu Wojewódzkiego w Kielcach.

Należy zaznaczyć, że w związku z tym, iż nie stwierdzono nieprawidłowości i uchybień w kontrolowanym zakresie nie wydawano zaleceń pokontrolnych.

Zgodnie z § 11 ust. 3 rozporządzenia Ministra Spraw Wewnętrznych i Administracji 21 grudnia 2009 r. *w sprawie trybu sprawowania nadzoru nad działalnością straży gminnych (miejskich)* - do Komendantów Straży Miejskiej, skierowano wystąpienia pokontrolne Wojewody Świętokrzyskiego zawierające informacje o wynikach kontroli, a kopie wystąpień przekazano do: Burmistrza Miasta i Gminy Końskie, Burmistrza Miasta i Gminy Staszowa, Burmistrza Miasta i Gminy Ożarowa, Prezydenta Miasta Ostrowca Świętokrzyskiego oraz do Komendanta Wojewódzkiego Policji w Kielcach.

### **Wnioski do działania straży w 2025 roku**

Biorąc powyższe pod uwagę oraz ustalenia wynikające z art. 9 ust. 2 i ust. 3 ustawy z dnia 29 sierpnia 1997 r. o strażach gminnych oraz rozporządzenia Ministra Spraw Wewnętrznych i Administracji z dnia 21 grudnia 2009 r. *w sprawie trybu sprawowania nadzoru nad działalnością straży gminnych (miejskich)*, realizacja zadań związanych z nadzorem nad działalnością straży funkcjonujących w województwie świętokrzyskim skupiona będzie na kontynuacji kontroli w strażach miejskich, w zakresie:

1. Dokumentowania czynności związanych z ujawnionymi wykroczeniami przez straż miejską.
2. Ewidencjonowania podejmowanych działań i stosowania uprawnień.
3. Współpracy straży miejskiej z Policją.

**Współpraca straży miejskiej z Policją powinna polegać, w szczególności na:**

- 1) wymianie informacji o zagrożeniach w zakresie bezpieczeństwa osób i mienia oraz zakłócania spokoju i porządku publicznego,

- 2) współdziałaniu w celu utrzymania spokoju i porządku publicznego podczas zgromadzeń, imprez artystycznych, rozrywkowych i sportowych, w zakresie określonym w odrębnych przepisach,
- 3) współdziałaniu przy zabezpieczaniu miejsc popełnienia przestępstw i wykroczeń w granicach chronionych obszarów, obiektów lub urządzeń,
- 4) wzajemnych konsultacjach doskonalących metody współpracy.


Istotnym przedsięwzięciem jest również współpraca straży miejskich z Państwową Strażą Pożarną i innymi służbami, która powinna polegać, w szczególności na:

- 1) wymianie informacji o powstałych zagrożeniach,
- 2) wprowadzaniu na teren chronionych obszarów i obiektów jednostek ratowniczych,
- 3) współdziałaniu przy przeprowadzaniu bezpiecznej ewakuacji ludzi, ruchomych dóbr kultury i mienia,
- 4) zabezpieczaniu miejsc po pożarze, klęsce żywiołowej lub innym miejscowym zagrożeniu, w tym uratowanego mienia,
- 5) wspólnych ćwiczeniach i szkoleniach, w celu podnoszenia kompetencji funkcjonariuszy oraz doskonalenia płaszczyzn współdziałania w realizacji zadań i skuteczniejszego reagowania w sytuacjach kryzysowych,
- 6) prowadzeniu akcji edukacyjnych i prewencyjnych.

Ważnym przedsięwzięciem jest kontynuacja szkolenia funkcjonariuszy Straży Miejskich w zakresie:

- 1) doskonalenia umiejętności zawodowych postępowania w sprawach o wykroczenia ze szczególnym uwzględnieniem postępowania mandatowego oraz zmian w przepisach prawa wykroczeń,
- 2) efektywnej komunikacji niezbędnej w nawiązywaniu kontaktów z lokalną społecznością oraz poszerzania umiejętności związanych z postępowaniem w sytuacjach trudnych i konfliktowych.

Priorytetową działalnością powinna być także bliska współpraca straży miejskich z mieszkańcami oraz uczestniczenie w informowaniu społeczności lokalnej o stanie i rodzajach zagrożeń.

WOJEWODA ŚWIĘTOKRZYSKI  
  
Józef Bryk

Załącznik:

Plan kontroli okresowych oddziałów straży miejskich na 2025 rok.

Zatwierdzam:

WOJEWODA ŚWIĘTOKRZYSKI

*Józef Bryk*

14.11.2024 r

PLAN KONTROLI OKRESOWYCH Oddziałów Straży Miejskich na 2025 ROK

Lp.	Temat kontroli	Nazwa jednostki kontrolowanej	Termin kontroli (półrocznie)	Rodzaj kontroli	Uwagi
1.	Realizacja czynności związanych z ujawnionymi wykroczeniami, ewidencjonowanie podejmowanych działań i stosowanie uprawnień oraz współpraca Straży Miejskiej z Policją.	1) Straż Miejska w Busku - Zdroju 2) Straż Miejska w Chmielniku	I półrocze	Problemowa	Kontrola prowadzona przez Komedę Wojewódzką Policji w Kielcach
2.	Realizacja czynności związanych z ujawnionymi wykroczeniami, ewidencjonowanie podejmowanych działań i stosowanie uprawnień oraz współpraca Straży Miejskiej z Policją.	1) Straż Miejska w Kielcach 2) Straż Miejska w Morawicy	II półrocze	Problemowa	

Opracował:

EKSPERT  
WYDZIAŁU PREWENCJI  
KMP W KIELCACH

*podpis: Paweł Niewczas*

Akceptuje:

PIERWSZY ZASTĘPCA  
KOMENDANTA WOJEWÓDZKIEGO POLICJI  
W KIELCACH

*insp. Tomasz JAROSZ*