

WOJEWÓDZTWO ŚWIĘTOKRZYSKIE

POZIOM 2

Powiadomienie o ryzyku wystąpienia przekroczenia poziomu informowania dla pyłu zawieszonego PM10 w powietrzu

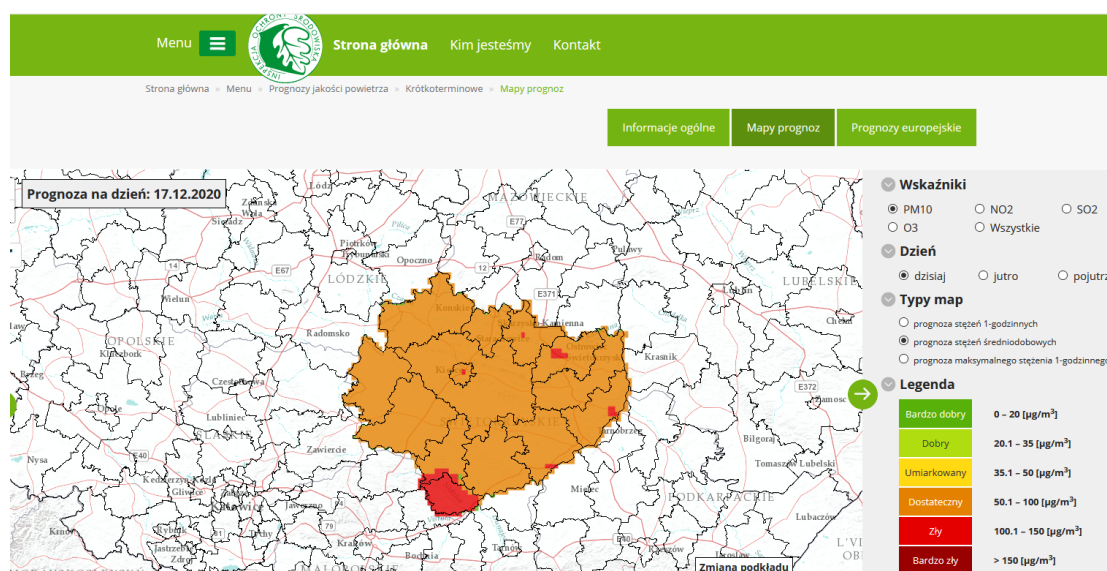
INFORMACJE O RYZYKU PRZEKROCZENIA POZIOMU INFORMOWANIA

Zagrożenie	Ryzyko wystąpienia przekroczenia poziomu informowania ($100 \mu\text{g}/\text{m}^3$) dla pyłu zawieszonego PM10 w powietrzu.
Data wystąpienia	17.12.2020 r. godz. 10.00
Przewidywany czas trwania ryzyka	Od godz. 10.00 dnia 17.12.2020 r. do godz. 24.00 dnia 18.12.2020 r.
Przyczyny	Warunki meteorologiczne utrudniające rozprzestrzenianie się zanieczyszczeń w sytuacji wzmożonej emisji z sektora bytowo-komunalnego i emisji ze źródeł przemysłowych.

Prognozowana jakość powietrza

Prognoza na dzień 17.12.2020 r. i na dzień 18.12.2020 r. dla stężeń średniodobowych pyłu PM10, przygotowana na podstawie prognozy zanieczyszczenia powietrza, wykonywanej przez Instytut Ochrony Środowiska - Państwowy Instytut Badawczy (IOŚ-PIB) dostępnej na portalu „Jakość powietrza” GIOŚ pod adresem <http://powietrze.gios.gov.pl/pjp/airPollution>

Dzień 17.12.2020 r.



Obszar ryzyka wystąpienia przekroczenia poziomu informowania dla pyłu PM10

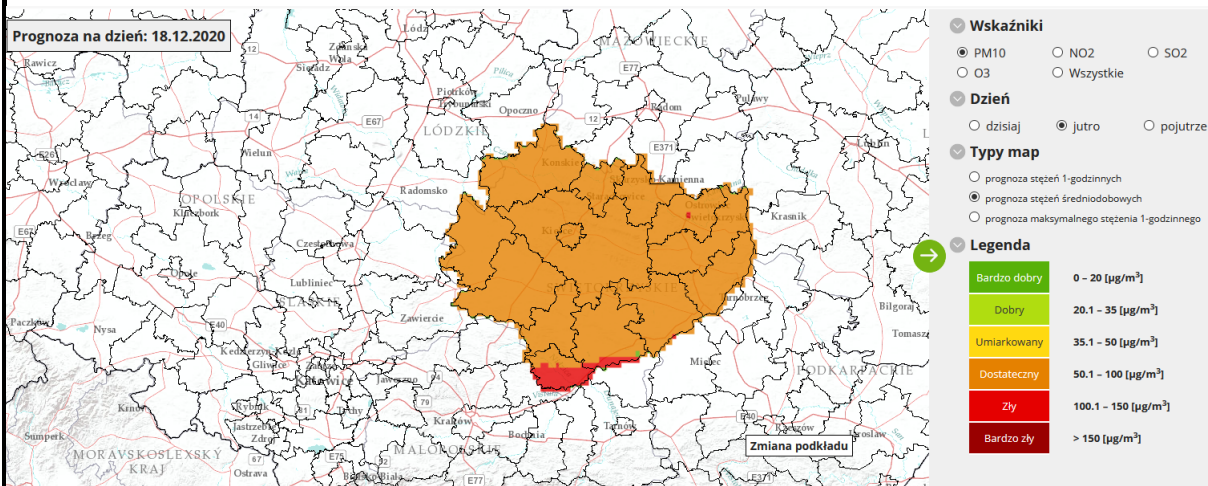
Prognozowane na dzień 17.12.2020 r. przekroczenie poziomu informowania dla pyłu PM10 obejmuje: powiat kazimierski (gminy: Kazimierza Wielka, Skalmierz, Czarnocin, część gminy Opatowiec oraz gminy Bejsce), centralna część miasta Kielce, część miasta

Starachowice, centralna oraz pn.-wsch. część miasta Ostrowiec Świętokrzyski, część terenu gmin Bodzechów oraz Kunów, część terenu miasta Sandomierz, część obszaru gmin Samborzec oraz Obrazów, część terenu gminy Połaniec.

Ludność narażona na ryzyko wystąpienia przekroczenia poziomu informowania dla pyłu PM10

Ludność zamieszkująca obszar, na którym w dniu 17.12.2020 r. istnieje ryzyko przekroczenia poziomu informowania dla pyłu PM10: ok. 135 tys.

Dzień 18.12.2020 r.



Obszar ryzyka wystąpienia przekroczenia poziomu informowania dla pyłu PM10

Prognozowane na dzień 18.12.2020 r. przekroczenie poziomu informowania dla pyłu PM10 obejmuje: powiat kazimierski (część gmin: Kazimierza Wielka, Skalbmierz, Opatowiec, Bejsce), część terenu gminy Nowy Korczyn, część terenu gminy Połaniec, część terenu miasta Ostrowiec Św.

Ludność narażona na ryzyko wystąpienia przekroczenia poziomu informowania dla pyłu PM10

Ludność zamieszkująca obszar, na którym w dniu 18.12.2020 r. istnieje ryzyko przekroczenia poziomu informowania dla pyłu PM10: ok. 40 tys.

INFORMACJE O ZAGROŻENIU

Wrażliwe grupy ludności

- osoby cierpiące z powodu przewlekłych chorób sercowo-naczyniowych (zwłaszcza niewydolność serca, choroba wieńcowa),
- osoby cierpiące z powodu przewlekłych chorób układu oddechowego (np. astma, przewlekła obturacyjna choroba płuc),
- osoby starsze, kobiety w ciąży oraz dzieci,
- osoby z rozpoznaną chorobą nowotworową oraz ozdrowieńcy.

<p>Możliwe negatywne skutki dla zdrowia</p>	<p>Osoby cierpiące z powodu chorób serca mogą odczuwać pogorszenie samopoczucia np. uczucie bólu w klatce piersiowej, brak tchu, zmęczenie.</p> <p>Osoby cierpiące z powodu przewlekłych chorób układu oddechowego mogą odczuwać przejściowe nasilenie dolegliwości, w tym kaszel, dyskomfort w klatce piersiowej, nasilenie się objawów ataków astmy.</p> <p>Podobne objawy mogą wystąpić również u osób zdrowych. W okresach wysokich stężeń pyłu zawieszonego w powietrzu zwiększa się ryzyko infekcji dróg oddechowych.</p>
<p>Zalecane środki ostrożności</p>	<p><u>Ogół ludności:</u></p> <ul style="list-style-type: none"> - rozważ ograniczenie intensywnego wysiłku fizycznego na zewnątrz jeśli odczuwasz pieczenie w oczach, kaszel lub ból gardła, - ogranicz wietrzenie pomieszczeń, - unikaj działań zwiększających zanieczyszczenie powietrza, np. palenia w kominku. <p><u>Wrażliwe grupy ludności:</u></p> <ul style="list-style-type: none"> - ogranicz intensywny wysiłek fizyczny na zewnątrz, - nie zapominaj o normalnie przyjmowanych lekach, - osoby z astmą mogą częściej odczuwać objawy (duszność, kaszel, świsty) i potrzebować swoich leków częściej niż normalnie, - ogranicz wietrzenie pomieszczeń, - unikaj działań zwiększających zanieczyszczenie powietrza, np. palenia w kominku. <p>W przypadku nasilenia objawów chorobowych zalecana jest konsultacja z lekarzem.</p> <p><u>Zaleca się również:</u></p> <ul style="list-style-type: none"> - zwiększenie nadzoru nad osobami przewlekle chorymi, w tym niepełnosprawnymi, - prowadzenie szerokiej edukacji adresowanej przede wszystkim do uczniów szkół podstawowych, średnich oraz ich prawnych opiekunów, dotyczącej problemu zanieczyszczonego powietrza oraz możliwych zachowań i czynności zmniejszających ryzyko narażenia na wysokie stężenia zanieczyszczeń w tym pyłu zawieszonego, - bieżące śledzenie informacji o zanieczyszczeniu powietrza (http://powietrze.gios.gov.pl/pjp/current).

DZIAŁANIA ZMIERZAJĄCE DO OGRANICZENIA PRZEKROCZEŃ

Zakres działań krótkoterminowych	<ul style="list-style-type: none"> Działania określone przez Zarząd Województwa w planach działań krótkoterminowych
---	--

INFORMACJE ORGANIZACYJNE	
Data wydania	17.12.2020 r. godz. 10.00
Podstawa prawna	<ul style="list-style-type: none"> Ustawa z dnia 27 kwietnia 2001 r. Prawo ochrony środowiska (t. j. Dz. U. z 2020 r. poz. 1219 z późn. zm.) rozporządzenie Ministra Środowiska z dnia 8 października 2019 r. zmieniające rozporządzenie w sprawie poziomów niektórych substancji w powietrzu (Dz. U. poz. 1931)
Źródła danych	<ul style="list-style-type: none"> Państwowy Monitoring Środowiska – dane z systemu monitoringu jakości powietrza Głównego Inspektoratu Ochrony Środowiska Instytut Ochrony Środowiska – Państwowy Instytut Badawczy (IOŚ-PIB) w Warszawie - prognoza jakości powietrza
Opracowanie	Departament Monitoringu Środowiska Głównego Inspektoratu Ochrony Środowiska Regionalny Wydział Monitoringu Środowiska w Kielcach
Publikacja	http://powietrze.gios.gov.pl/pjp/warnings